

PLA DE FUNCIONAMENT



ESCOLA LA FALGUERA
CURS 2022 - 2023

ROCA since
1966

SUMARI

1.	Introducció	3
2.	Gestió de l'Espai Migdia	4
3.	Alimentació	10
4.	Instal·lacions, espais i materials	16
5.	Organització de l'Espai Migdia	18
6.	El Temps a l'Espai Migdia	25
7.	Lleure Lliure	29
8.	Aspectes pedagògics de l'Espai Migdia	33
9.	Comunicacions amb les famílies	36
10.	Projecte de convivència	41
11.	Protocols	47
12.	Contacte	53

1.

INTRODUCCIÓ

El Decret 160/1996, de 14 de maig (DOGC 20.5.1996), regula el servei escolar de menjador als centres educatius públics de titularitat del Departament d'Educació.

El servei escolar de menjador, als centres docents públics, es regula per una banda, com una prestació de caràcter opcional que tots els centres poden oferir sempre que garanteixin la idoneïtat de la prestació i, alhora, com un servei que el Departament d'Ensenyament ha de garantir amb caràcter preceptiu a l'alumnat que està obligat a desplaçar-se fora del seu propi municipi, per tal de garantir l'efectivitat de l'educació obligatòria.

Amb la finalitat de donar a conèixer el funcionament de l'espai de migdia, se'n fa partícip a tots els sectors de la comunitat educativa de la seva organització i gestió i es presenta aquest Pla al Consell Escolar per a la seva aprovació. Un cop aprovat passarà a formar part de la Programació General del Centre.

Aquest Pla de funcionament, s'ha elaborat per descriure l'organització i la gestió de l'espai de migdia. Pretén ser un document viu, obert a canvis i modificacions segons l'experiència viscuda en la seva aplicació.

2.

GESTIÓ DE L'ESPAI MIGDIA

Actualment, l'espai de migdia està contractat per l'AFA de l'escola La Falguera de Vilanova del Vallès, mitjançant la concessió del servei a l'empresa especialitzada en el sector, F.Roca.

La supervisió i el seguiment del servei de menjador el porta a terme una comissió mixta formada per la comissió de menjador de l'AFA, la direcció i F.Roca.

Característiques del servei

L'empresa F.Roca és l'encarregada de la gestió econòmica, la contractació del personal d'atenció educativa, el personal de cuina i alimentació i la provisió de matèries primeres i materials necessaris per a l'execució el servei.

El menjador es d'ús per als alumnes de l'escola, el professorat i el personal de serveis del centre

DOCUMENTACIÓ D'EMPRESA

A continuació fem referència a la documentació que disposa F.Roca com a empresa legalment constituïda i amb capacitat d'operar:

Alta de l'empresa en Activitats Econòmiques:

- F.Roca S.L.U està registrada al Registre Mercantil amb NIF B 58333758 amb capacitat d'oferir serveis de menjar i lleure.
- Documentació Registre Sanitari d'indústries i productes alimentaris de Catalunya del servei de menjador que doni garanties dels controls de qualitat en el procés d'elaboració i manipulació del menjar (trasllat, recepció i emmagatzematge d'aliments, de les cambres frigorífiques, de l'elaboració i de l'emplatat) fins al seu consum.
- F.Roca disposa de número RSIPAC: 26.04609/CAT i el RGSEAA: 26.02660/B
- Com a garantia a nivell sanitari, F.Roca te implementat un sistema d'APPC. La seva correcta aplicació es referenda amb les subseqüents inspeccions de sanitat a les instal.lacions.

ALTRES INFORMACIONS D'INTERÈS

Riscos laborals i pla d'emergència

F.Roca disposa d'un servei extern d'implantació i assessorament en riscos laborals. Aquest servei assegura la inclusió del personal al pla d'emergència de l'escola. El pla d'emergència inclou el pla d'evacuació, de confinament i d'actuació en cas d'accidents. Els treballadors de F.Roca reben la formació corresponent en matèria de riscos d'acord amb el centre de treball i el lloc que ocupen.

Protecció de dades

F.Roca disposa del seu propi registre per a la protecció de dades i per tant les dades de les famílies que F.Roca necessiti restaran legalment protegides.

Assegurances

F.Roca disposa de les assegurances necessàries per a cobrir qualsevol contingència derivada del servei:

- Accidents laboral.
- Responsabilitat civil.

CARACTERÍSTIQUES ORGANITZATIVES DEL SERVEI

En aquest apartat s'estableix la normativa de les modalitats per als usuaris i els preus del servei de l'espai de migdia.

Podran fer ús del servei totes aquelles famílies que formin part de la comunitat educativa, el professorat i l'equip de l'empresa.

El servei es podrà sol·licitar en les següents modalitats:

- Usuari fix en modalitat de 3, 4 o 5 dies (sempre els mateixos dies) a la setmana.
- Usuari esporàdic: aquells infants que de forma esporàdica, en dies puntuals, fan ús de l'espai de migdia.

Es consideraran fixos els nens i nenes que venen de 3 a 5 dies a la setmana. Es consideren esporàdics aquells infants que vinguin menys de tres dies a la setmana.

SOL-LICITUDS

Perquè una alta sigui efectiva caldrà que feu la inscripció a la pàgina web de F.Roca. Els usuaris esporàdics hauran de comprar el tiquet a través de la pàgina web.

PREUS

El preu de l'espai de migdia per al curs 2022-2023 és el següent:

Infants

- Fórmula fixos entre 3 i 5 dies a la setmana (sempre els mateixos dies)
 - Preu dia *6,54 €
- Servei esporàdic:
 - Tiquets d'un dia 7,19 €

Professorat

- Preu per dia 5,44 €

Les quotes mensuals de menjador es calcularan pels dies de servei de cada mes, per aquest motiu cada mes seran diferents en funció del número de dies lectius del mes.

MODIFICACIÓ INSCRIPCIÓ

Sempre que hi hagi un canvi en la inscripció actual, cal entrar a la pàgina web de F.Roca, a l'apartat Espai famílies / Modificació inscripció de Menjador i seleccionar el tipus de modificació; donar de baixa tot el servei o modificar la inscripció actual.

Un cop feta la modificació, és important comunicar els canvis a la coordinadora del menjador perquè n'estigui al corrent, via telefònica o per correu electrònic.

CALENDARI

L'espai de migdia s'inicia el 5 de setembre de 2022 i finalitzarà el 22 de juny de 2023. Tal i com indica el calendari, hi ha tres períodes de jornada intensiva, el mes de setembre, un a les vacances de Nadal i l'altre al mes de juny. Durant aquests períodes l'horari de l'espai de migdia es modifica i comença mitja hora més tard, de 13h a 15:30h.

NOTIFICACIONS

ESPORÀDICS I INCIDÈNCIES

Per als nens i nenes esporàdics cal que compreu el tíquet a la pàgina web de F.Roca.

Per al dia a dia, la comunicació de dietes, els canvis de dies, dies afegits o per avisar d'una falta d'assistència al menjador, s'haurà de trucar a la coordinadora, l'Esther, com a molt tard, el mateix dia, entre les 9.00h i les 10.00h del matí, al **telèfon 695 687 463** o enviar-li un correu electrònic a l'adreça **mlafalguera@rocadino.cat** abans de les 10h del mateix dia.

Si els avisos estan dins del termini esmentat, es descomptarà la part de l'import que pertany al menú, 3,41 euros i partir del tercer dia d'absència consecutiva comunicada es descomptarà l'import sencer, inclòs el monitoratge.

CONTROL D'USUARIS

La coordinadora farà el seguiment dels alumnes fixos i esporàdics que faran ús del servei, mitjançant els llistats facilitats per l'empresa i la comanda diària dels tiquets comprats a la web. Un cop fet el recompte passarà comanda a cuina un cop acabada l'atenció a les famílies, cap allà les 10:00h

Per obtenir un control més exhaustiu, a diari omplirà un full d'excel per recollir el nombre d'infants per franja d'edat, l'assistència del professorat i l'equip de cuina i monitors/es.

Els llistats fixes de la comunitat de petits i de la comunitat de grans estan penjats a les aules i s'actualitzen amb les informacions diàries de les famílies perquè l'equip docent estigui al corrent dels infants que es queden a dinar. A la comunitat de mitjans és l'acompanyant referent qui porta el llistat diari i fa feedback amb les mestres. Tot l'equip de monitoratge porta les llistes actualitzades a diari.

PAGAMENTS

Usuaris Fixos:

El pagament es farà per mensualitats que, (excepte les quotes corresponents a setembre i juny que es cobraran abans del 25 del mateix mes). es cobraran a final de mes abans del dia 15 de cada mes

Per poder fer ús del servei de menjador s'ha d'estar al corrent dels pagaments.

F.Roca estudiarà la possibilitat d'acceptar altres mètodes de pagament sempre i quan la família justifiqui fonamentalment que no pot fer el pagament via domiciliació.

Usuaris Esporàdics:

Podeu comprar els tiquets i els talonaris tal com s'indica en l'apartat de notificacions.

El dia que vulgueu fer ús del servei cal que aviseu a la coordinadora, amb antelació per a fer ús del menjador. Recomanem que adquiriu els tiquets amb suficient antelació.

DEVOLUCIÓ DE REBUTS

Els rebuts que siguin retornats tindran un recàrrec en concepte de despeses bancàries i de gestió a càrrec de l'usuari del 5% de l'import retornat. S'avisarà a la família i, si al cap de 10 dies no ha fet efectiu el pagament, l'alumne serà donat de baixa del servei de menjador.

DIES DE VAGA

Es voluntat dels pares decidir si els nens assisteixen a l'escola els dies de vaga de mestres. F.Roca seguirà oferint el servei aquests dies com un dia normal. Als usuaris fixos de menjador amb modalitat de 5 dies de la setmana se'ls hi descomptarà el dia sencer de vaga si avisen en l'horari establert i pels canals establerts de la seva absència. Per a la resta de modalitats sempre tenen la possibilitat de canviar-se el dia tal i com hem explicat anteriorment.

COMUNICACIÓ I GESTIÓ

Si heu de fer una consulta, canvi de dades, comunicació d'al·lèrgies, suggeriments, etc... Podeu adreçar-vos a la coordinadora i/o a l'administració per telèfon o per correu electrònic a **mlafalguera@rocadino.cat** i en referència a l'alimentació a **saradominguez@froca.cat**.

En el cas que no rebre resposta podeu deixar el missatge i ens posarem en contacte amb vosaltres tan aviat com puguem.

També enviarem periòdicament correus electrònics informatius a tots els inscrits segons les dades que apareixen a la inscripció amb informació rellevant del servei. Si algú ha donat l'adreça i no rep els correus probablement és perquè molts servidors bloquegen l'entrada de correus massius.

Si és el vostre cas, us recomanem que reviseu la vostra llista de correu no desitjat i autoritza l'adreça **info@froca.cat** com a adreça de confiança. Aquests són correus informatius i, per tant, no s'han de respondre, per a comunicar-se amb F.Roca.

3. ALIMENTACIÓ

MENÚS

Oferta de menús

A l'hora de la inscripció al servei com a fix, oferim els següents menús de lliure elecció:

- **Menú basal**
- **Menú sense carn:** Aquests dos menús cobreixen pràcticament la totalitat de les necessitats alimentàries en base a qüestions religioses, culturals i/o ideològiques a la vegada que mantenen els mínims criteris nutricionals d'alimentació infantil establerts pels professionals col·legiats.
 - Ovo-làctic-peix
 - Ovo-làctic-vegetarià
 - Menú vegà
- **Menú sense porc i carn Halal:** Si a l'escola hi ha demanda i hi ha capacitat per a fer-ho, es proposa també un menú base amb carn però sense porc per a atendre a aquelles famílies que opten per aquesta opció per raons ideològiques, religioses o culturals.

DIETES ESPECIALS

A F.Roca oferim dietes especials per aquells infants que ho necessitin.

- Si es tracta d'una dieta especial astringent o restringent, en dies puntuals, cal que la família ho notifiqui a la coordinadora del servei el mateix dia, abans de les 10h per telèfon o per correu electrònic.

- En cas de ser una dieta que requereixi una continuïtat de més dies, cal aportar un justificant mèdic que acrediti el tipus de dieta i les pautes a seguir.

Atenem dietes especials d'al·lèrgies i intoleràncies i tenim un protocol establert que detallem a continuació en el punt "Dietses especials", que trobareu a l'índex.

Confecció dels menús

Els menús es defineixen de forma mensual en funció de la temporada i dels productes frescos disponibles en cada període:

- Tardor: Octubre, Novembre i Desembre
- Hivern: Gener, Febrer i Març
- Primavera: Abril, Maig i Juny
- Estiu: Juliol i Setembre

Cuidem el producte d'origen i també l'elaboració i per això tenim en compte:

- Cuinem de forma tradicional i natural. Tots els plats, salses i brous estan elaborats de manera natural sense additius ni conservants, fets exclusivament a la cuina de l'escola.
- Oferim menús sense agrotòxics.
- Potenciem el consum de cereals integrals i ecològics (arròs integral, pasta i pa).
- Potenciem el consum de les hortalisses, verdures i fruita de temporada i proximitat.
- Cuinem amb oli d'oliva verge extra i sal iodada.

La nostra gestió contempla la reducció del malbaratament alimentari i de residus.

El nostre objectiu és la millora permanent d'aquests menús, tant pel que fa a la combinació de plats, com a la varietat, la introducció d'ingredients i la formulació de noves propostes.

La qualitat organolèptica dels nostres menjars és un dels elements bàsics que consideren els nostres Caps de Cuina a fi de fer més gustosos i atractius a la vista els plats que servim.

PRODUCTE DE PROXIMITAT I ECOLÒGIC

Prioritzem l'ús de producte de proximitat i ecològic, sempre fresc i de temporada. Entenent per proximitat producte local (km0) i evitant, en la mesura del possible, intermediaris, i per ecològic producte amb certificat CCPAE. El producte ideal és el que compleix ambdues coses però no sempre és possible.

Cal tenir en compte que quan un producte ecològic ve de lluny, en certa mesura, deixa de ser ecològic, doncs estarà distribuït mitjançant grans distàncies de transport amb el consegüent desgast del medi ambient i del propi producte a l'estar sotmès a diferents temperatures.

Catalunya i, especialment el Vallès i el Maresme, és rica en verdura, hortalissa i llegum; per tant, la nostra prioritat és tenir aquest grup d'aliments de proximitat i ecològics. Utilitzem verdura i hortalissa ecològica comprada, majoritàriament, directament al productor, i planifiquem cultius per a la temporada següent. Per a la resta de grups alimentaris mirem en cada cas què convé prioritzar, si proximitat o ecològic, en cas que no puguem obtenir ambdues coses.

CUINA ARTESANA

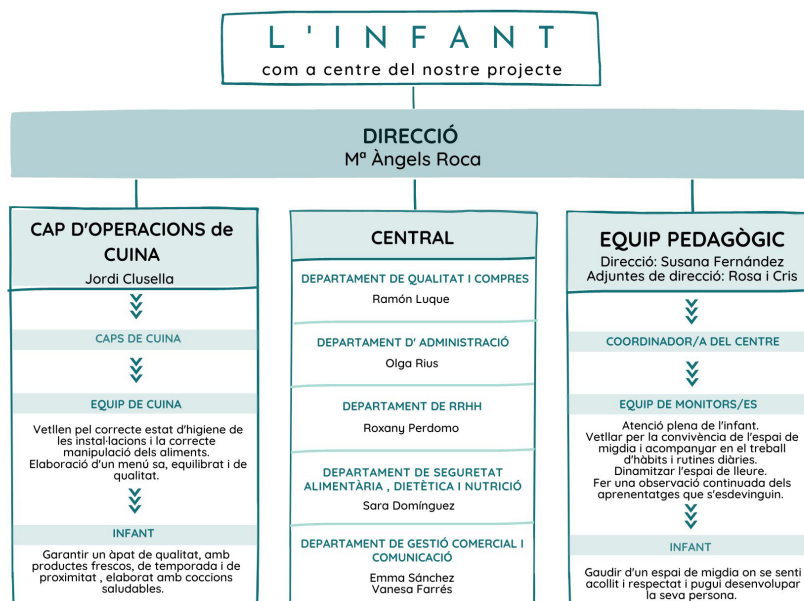
A F.Roca prioritzem tècniques de cuina no agressives per als aliments i per a la salut, minimitzant els fregits i prioritzant la cocció al forn, els guisats, els estofats, els bullits, al vapor, a la planxa i els saltejats.

A les cuines es tracta el producte fresc original.

ESTRUCTURA I ORGANITZACIÓ

A F.ROCA, la confecció dels menús és una tasca que recau en diferents professionals, que participen i incorporen coneixement en la confecció dels menús per garantir els requisits nutricionals:

- El departament de dietètica i nutrició uqe garanteix que els nostres menús compleixen tots els requisits dietètics i nutricionals.
- El departament de Gestió de Producte i Qualitat que coneix de ben a prop el proveïdor i la qualitat dels productes que es compren per l'elaboració dels àpats.
- Els nostres Caps de Cuina que són els qui coneixen els infants de cada escola i tenen la informació de primera mà de l'acceptació que tenen els plats en els infants.
- Personal d'Administració que s'assegura que els menús i derivacions no tinguin errors en la seva presentació a les famílies i a l'escola.
- L'Equip Directiu que s'implica en la concreció d'una part fonamental del procés, com és la definició i concreció del tipus d'alimentació.
- El cap de cuina de cada escola és el màxim responsable pel que fa a al·lèrgies, intoleràncies i dietes. Aquesta figura es coordina de forma directa amb la coordinadora de l'espai de migdia, que a la seva vegada, és la màxima responsable de que l'equip de monitoratge faci tot el necessari per tal de garantir la seguretat alimentària dels infants amb intoleràncies o al·lèrgies en aliments.



MECANISMES DE CONTROL DE QUALITAT DELS ALIMENTS

Els processos d'elaboració del menjar respecten tots els requisits i compleixen totes les garanties sanitàries que queden recollides en la nostra APPCC (Anàlisi de Perills i Punts de Control Crític).

Un element que defineix el treball a les nostres cuines és la qualitat higiènica dels processos d'elaboració dels aliments. Per fer-ho possible fem les següents accions:

- Formació permanent pel que fa la seguretat alimentària als equips de cuina.
- Es fa un seguiment intern de les pràctiques correctes d'higiene en el treball de tot l'equip de cuina, facilitant processos de formació quan es detecten errors significatius que així ho requereixen.
- Comptem amb l'assessorament d'una empresa externa que controla la qualitat sanitària de tot el nostre treball a través de les auditories de bones pràctiques i les analítiques de laboratori necessàries per a garantir el correcte desenvolupament dels nostres processos d'elaboració.
- Es porten tots els registres i controls necessaris per a garantir la traçabilitat i la qualitat dels nostres processos d'elaboració, així com el correcte control (en cas que calgués) per part de l'autoritat sanitària.
- Tots els plats tenen la seva fitxa tècnica corresponent.

PROCEDIMENTS SANITARIS DE NETEJA

F.Roca segueix la normativa vigent en temes de Sanitat i les recomanacions de la Generalitat en quan a processos seguint les directrius establertes per el APPCC (Anàlisi de Perills i Punts de Control Crítics).

Els controls establerts per l'APPCC inclouen també com s'ha de portar a terme el pla de neteja. Aquest pla s'ha d'adaptar als espais, instal·lacions i particularitats de cada cuina. El pla també es comparteix amb el/la inspector/a de Sanitat per a definir quina és la millor manera de portar-lo a terme.

Equip de cuina

El cap de cuina és el responsable de que s'elabori el menjar cada dia en temps i qualitat segons el menú i organitza l'equip de cuina.

Rep el suport directe del departament de dietètica i nutrició i del cap de cuines. S'encarrega de fer les comandes per l'elaboració del menú, la

confecció de procediments i les inspeccions de sanitat.

El cuiner i l'ajudant de cuina fan l'execució dels menús i la neteja dels espais utilitzats per a garantir-ne les normes higièniques i sanitàries.

L'equip de cuina treballa de les 7h fins les 15h el cuiner i l'ajudant de cuina de les 12h fins les 16h 8h.

El nostre equip de cuina, en **Cosme i la Sara**.



SEGUIMENT ALIMENTARI:

Diàriament, l'acompanyant referent del grup fa un seguiment dels infants i observa la ingesta d'aliments que consumeix per garantir que tinguin una alimentació sana i equilibrada.

En cas de notar qualsevol anomalia de forma continuada (es nega a menjar algun tipus d'aliment, s'observa inapetència, rebutja repetidament algun plat...) l'acompanyant ho comunica a la coordinadora i aquesta ho comunica a la direcció del centre. Es consensua l'acció a seguir i es comunica a la família per tal de buscar una solució conjunta, família, escola i espai de migdia.

Quan un infant es troba malament a l'espai de migdia l'acompanyant referent ha de seguir el protocol establert per a malalties comunes que F.Roca ha redactat i que detallem en l'apartat de protocols.

4.

INSTAL·LACIONS, ESPAIS I MATERIALS

Per dur a terme l'espai de migdia utilitzem les instal·lacions de la mateixa escola:

- Aula informàtica.
- Menjador.
- Cuina.
- Canviadors monitors.
- Gimnàs.
- Biblioteca.
- Lavabos del pati.
- Lavabos interiors.
- Pati petit i pati exterior entrada de l'escola (infantil)
- Pati gran (zona picnic i zona darrere del gimnàs no assignada).
- Porxos.
- Pistes.
- Aules, només en cas de pluja, inclemències del temps o moments puntuals.

CAPACITAT

La capacitat total del menjador que podem atendre per torn és de 90 infants.



Actualment estem oferint l'àpat en dos tornos distribuïts de la següents manera:

1r torn: 117 infants, de 12:30h a 13:30h aproximadament:

- Aules d'infantil: Els grups d'I3, I4 i I5 dinen a les aules.
- Espai de menjador: Dina Infantil fins 1r, 2n i 3r.

2n torn: 50 infants, de 13:45h a 14:45h aproximadament:

- Espai de menjador: Dina de 4t a 6è.

5. ORGANITZACIÓ DE L'ESPAI MIGDIA

L'horari del servei de migdia comença a les 9:00h del matí quan la coordinadora, l'Esther, fa l'atenció a les famílies.

Les seves tasques són les següents:

- De 9h a 10h, atenció a les famílies, telefònica i presencial. Control diari de la comanda del menú basal, les al·lèrgies i dietes especials. Actualitzar i posar en comú el menú del dia amb el Cosme. Registre d'assistència diària, actualització dels llistats de les aules i verificació dels menús dels mestres.
- De 11h a 12h, tasques administratives i pedagògiques.
- De 12:30h a 15h Supervisió i organització de l'espai de migdia.

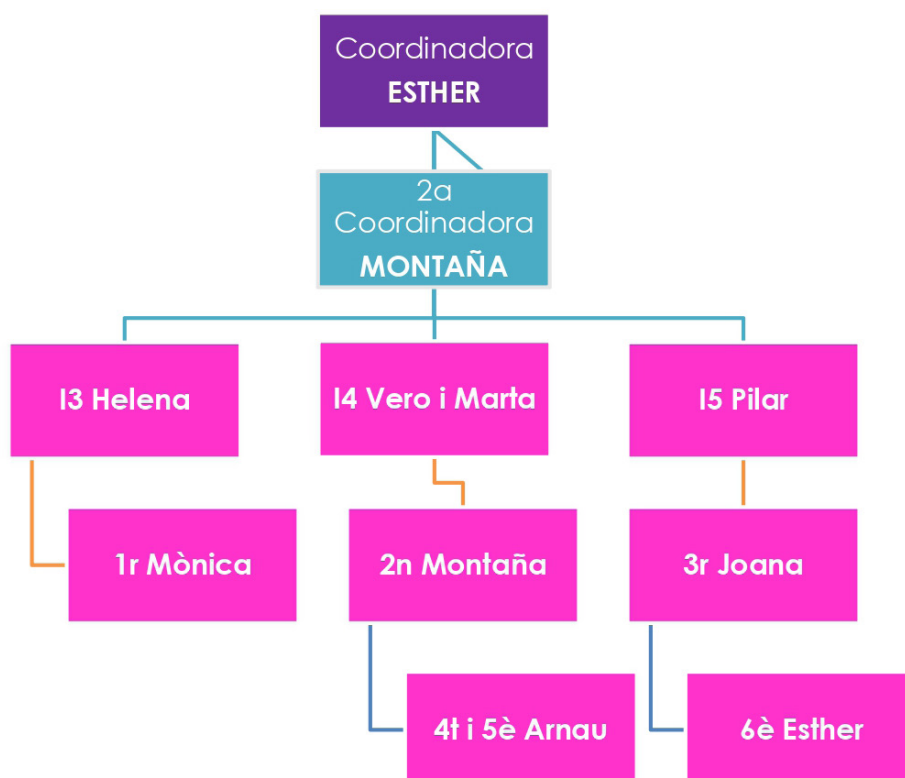


L'Esther González, la nostra coordinadora de l'espai de migdia.

PERSONAL

Les persones que en formen part son el motor diari de l'espai de migdia i treballen per aconseguir un benefici comú.

L'equip de monitors/es de F.Roca, per aquest curs a l'escola La Falguera està format per una coordinadora i 9 monitors/es.



EQUIP DE MONITORS/ES

L'equip de monitors/es inicia el seu horari a les 12:30h i finalitza a les 15h. L'equip de cuina i monitoratge dinen plegats/des abans de començar el servei, cap allà les 12h. És un bon moment per fer vincle amb la resta de companys/es, assaborir el menú que s'ofereix a diari en els infants i saber en primera persona quin gust té. També és moment per compartir amb l'equip de cuina preguntes referents a l'elaboració dels plats i sobretot gaudir de l'àpat en companyia.

A l'espai de migdia l'equip està agrupat per comunitats:

• **COMUNITAT DE PETITS:**

L'equip de monitores de la comunitat de petits està format per: D'esquerra a dreta, la Marta i la Vero que acompanyen a l4, la Pilar que acompanya a l5 i l'Helena que acompanya als infants d'l3.



• **COMUNITAT DE MITJANS:**

L'equip de monitores de la comunitat de mitjans està format per:

D'esquerra a dreta la Joana que acompanya a 3r, la Mónica que acompanya a 1r i la Montaña que acompanya els infants de 2n.



• **COMUNITAT DE GRANS:**

L'equip de monitors/es de la comunitat de grans està format per: L'Esther que acompanya els infants de 6è i l'Arnau que acompanya els infants de 4t i 5è.



EL TARANNÀ DE L'EQUIP

L'equip ha de funcionar amb un tarannà comú. S'ha de perfilar una línia de treball conjunta i consensuar tot allò que ens desperti dubtes mitjançant el diàleg, l'escolta i una actitud receptiva.

L'actitud de l'equip pedagògic per al bon funcionament del servei de menjador ha de ser la següent:

- Tenir una mirada amorosa i ser respectuós envers als infants i els companys/es, per fer de l'espai de menjador un lloc on sentir-se com a casa.
- Ser pacient. Tot i tenir un horari marcat hem d'aconseguir suprimir les presses tant a l'hora de dinar com a l'estona de lleure. Hem de respectar els ritmes individuals i no abocar-los a un ritme frenètic i col·lectiu per acabar l'àpat tots a l'hora. Potenciar un clima relaxat aprenent a escoltar prenent-se seriosament les expressions dels infants i dels companys/es.
- Potenciar en els infants actituds positives. Si regalem un somriure en rebrem un altre.
- Mostrar-se receptiu davant noves situacions. Tenir la ment oberta i aprendre dels companys/es afavoreix un creixement tant personal com professional.

- Motivar a l'infant, animant-lo a participar fent-li viure tot el què es fa.
- Oferir espais segurs on l'infant se senti protegit. No hem de deixar mai sol a cap infant, ha de tenir present en tot moment la companyia de l'adult.
- Tenir molt clars els límits i les pautes. Donar ordres senzilles per evitar caure en la confusió allargant el diàleg.
- Donar exemple amb actituds concretes.
- Observar i documentar. Cal estar atent/a a tot allò que passa al nostre voltant. Cal tenir la capacitat per esperar l' imprevist o inesperat i fotografiar aquests moments per poder fer una memòria visual activa.
- Regular el diàleg en el grup. Ser moderador i oient deixant ser protagonistes als infants. Hem de ser respectuosos.
- Ser responsable i coherent amb els actes i les paraules. Hem d'assumir que els nostres actes tenen conseqüències i hem de pensar quina repercussió tindrà en el nen/a.
- Ser puntual amb l'horari per garantir el bon funcionament del servei.
- Avisar sempre en cas de malaltia. Si tenim previsió podem cobrir les baixes amb substitucions i fer que el servei funcioni igual.
- Participar activament a les reunions i formacions, creant un espai de trobada per compartir dubtes i opinions, per fer cohesió d'equip amb els companys/es amb qui no tenim tant contacte, per debatre i solucionar allò que no funciona tenint present totes les opinions.

Respecte el tarannà de F.Roca durant l'àpat:

- No podem obligar als nens a l'hora de dinar. Hem d'animar i despertar la curiositat per tastar nous aliments.
- Respectar les quantitats i l'autonomia de l'infant per a que pugui servir-se les seves racions i menjar.
- Respectar la sensació de sacietat i gana que manifesti l'infant.
- Ser conscients de la quantitat de menjar que llancem.
- Tenir en compte el reciclatge.

Cal tenir en compte que no obliguem a menjar, però sí que animem i expliquem la importància d'una bona alimentació i d'uns bons hàbits higiènics. Fem servir preguntes per esbrinar què és allò que no els agrada: "Ho has tastat?", "A veure com ho tastes," Què és el que no t'agrada?", "Quin gust hi trobes?", "Que saps d'on surt aquest aliment?", "Saps qui se'l menja?",...

En cas de negació rotunda, no insistir en les 3 o 4 cullerades i respectar el ritme de l'infant. A continuació servir el següent plat sense càstigs, ni retrets. Hem de procurar que l'estona de l'àpat sigui un moment viscut des del plaer i la descoberta i mai des de l'obligació i la submissió.

Funcions de la coordinadora:

- Es responsabilitzarà i vetllarà pel bon funcionament del menjador.
- Fer determinades tasques administratives i que tinguin com a objectiu el bon funcionament del servei de migdia.
- Supervisar la tasca de l'equip d'monitors/es.
- Dinamitzar l'equip de monitors/es.
- Fer un seguiment de les propostes lúdiques a l'espai de migdia.
- Supervisar i organitzar el funcionament del LLEURE LLIURE.
- Tenir previsió a l'hora de comprar els materials.
- Preparar les reunions de monitors/es/es i ser la dinamitzadora de la reunió.
- Coordinar i col·laborar amb el cap de cuina en tot el que sigui necessari per tal d'assegurar la seguretat alimentària de tots els infants, tenint especial cura dels infants amb al·lèrgies i intoleràncies.
- Coordinar periòdicament amb la Direcció Pedagògica d' F.ROCA i amb les persones responsables de l'Espai migdia per tal de contribuir no només al bon funcionament, sinó per tal de repensar d'una manera continuada el servei i així poder millorar-lo dia a dia.
- Serà la portaveu i la connexió directa amb les direccions del centre durant el dia a dia.
- Tenir cura de les dades personals dels pares i mares, alumnes i altres dades amb relació a l'ESCOLA, segons estableix la llei de protecció de dades de caràcter personal.

- El seu perfil ha de ser el mateix que el de la resta de monitors/es però amb habilitats de lideratge i coneixements pedagògics.

Funcions de l'equip de monitors/es

Com a monitors/es tenen les següents responsabilitats:

- Tenir present que són un model de referència per als infants i ser conseqüents amb els seus actes.
- Oferir en el temps lliure i de lleure un marc de valors humans.
- Crear espais sans i segurs de convivència, vetllant per la construcció de la vida col·lectiva, regulant el seu funcionament i la resolució de conflictes.
- Vetllar pel desenvolupament del propi infant i per la seva integració en el grup.
- Educació dels hàbits dels infants i el treball de rutines diàries a nivell, higiènic, alimentari, d'ordre i convivència.
- Vetllar per uns bons hàbits alimentaris i higiènics.
- Té la responsabilitat de gestionar els recursos i organitzar els mitjans educatius, vetllant en tot moment per les condicions materials, sanitàries i de seguretat.
- Dur a terme el LLeure LLiure a les estones de joc.
- Assistir a les reunions destinades a la formació continuada que ofereix l'empresa.
- Controlar els recursos materials per garantir l'execució del projecte del LLEURE LLIURE.
- Ser-hi sempre present. Mostrar-se proper, facilitant espais de confiança que generin vincles.

6.

EL TEMPS A L'ESPAI MIGDIA

COM ENS ORGANITZEM?

En el menjador de l'escola s'ofereix l'àpat en dos torns:

PRIMER TORN: Els cursos d'I3 a 3r tenen la següent organització:

HORA	HÀBITS I RUTINES
12:30 h	Recollida del grup, benvinguda i temps per passar llista.
12:40 h	Hàbits d'higiene: rentar les mans i eixugar-se.
12:50 h	Moment de l'àpat: Entrada al menjador en ordre. Utilitzar els estris adequats, utilitzar el got i la gerra, aprendre a tallar, pelar la fruita, utilitzar el tovalló. Menjar tranquil i amb bons modals. Tenir cura de l'entorn on dina. Conversar mentre es fa l'àpat. Esperar el seu torn per ser atès. Descobrir la seva sensació de gana i sacietat. Valorar i reconèixer els aliments, aprendre a diferenciar les textures i els sabors. Ajudar a desparar la taula i col·laborar en les tasques de la recollida dels espais comuns.
13:45 h	Joc lliure i socialització. A través del joc s'estimula el llenguatge, les relacions socials i potenciem la creativitat i la imaginació. Lleure lliure: Organització d'espais diferenciats de joc, amb material específic i de lliure participació per els infants.
14:45h	Hàbits d'higiene, anar al lavabo, veure aigua, rentar les mans. Tornada a l'aula en ordre i calma. Traspàs d'informació rellevant al mestre/a i comiat.

En el cas dels infants d'I3, I4 i I5 dinen a l'aula.

LA MIGDIADA A I3

En el cas d' I3, els infants un cop han acabat l'àpat fan els hàbits d'higiene i marxen al dormitori a descansar o fer la migdiada.

En l'espai de descans tenim en compte:

- Cada infant té un llit amb el seu llençol, manteta i objecte d'aferrament en cas de necessitat.
- És un espai per fer la migdiada i/o descansar.
- Amb música relaxant s'acompanya en els infants perquè és relaxin i puguin descansar.
- Quan arriba l'hora es van despertant amb calma i sense presses per tornar a l'aula.
- S'acompanyen a l'aula i es fa traspàs d'informacions amb la mestra/ tutora de l'aula.

Quan arriba el tercer trimestre s'ofereix la possibilitat de començar a sortir al pati per aquells infants que ja no s'adormen i tenen altres necessitats.

Un cop passada l'adaptació i si observem que el grup ja gaudeix de l'espai de migdia, iniciem el projecte "Acompanyem als més petits" recollit dins del Pla de Convivència i que teniu descrit a l'apartat de protocols.

Recollida i benvinguda al grup

Comunitat de petits:

L'equip d'acompanyants de la comunitat de petits i un suport fan la recollida i la benvinguda als grups a dins de l'aula. És un bon moment per fer una rotllana i passar llista abans d'anar cap al menjador. També per compartir amb la mestra/tutora del grup alguna informació rellevant dels infants o simplement per saber com han passat el matí.

Comunitat de mitjans:

L'equip d'monitors/es de la comunitat de mitjans també fan la recollida dels infants a l'aula, passen la llista i baixen cap al menjador. Quan acaba l'espai de migdia els infants pugen amb l'acompanyant fins l'aula. És un bon moment per compartir amb el tutor/a si hi ha alguna informació rellevant i acomiadar-se del grup.

SEGON TORN: Els grups de 4t, 5è i 6è dinen en el segon torn, al menjador i tenen la següent distribució horària:

HORA	HÀBITS I RUTINES
12:30 h	Recollida del grup, benvinguda i temps per passar llista.
12:40 h	Joc lliure i socialització. A través del joc s'estimula el llenguatge, les relacions socials i potenciem la creativitat i la imaginació. Lleure lliure: Organització d'espais diferenciats de joc, amb material específic i de lliure participació per els infants.
12:50 h	Hàbits d'higiene, anar al lavabo, veure aigua, rentar les mans. Punt de trobada per entrar al menjador.
13:45 h	Moment de l'àpat: Entrada al menjador en ordre. Utilitzar els estris adequats, utilitzar el got i la gerra, aprendre a tallar, pelar la fruita, utilitzar el tovalló. Menjar tranquil i amb bons modals. Tenir cura de l'entorn on dina. Conversar mentre es fa l'àpat. Esperar el seu torn per ser atès. Descobrir la seva sensació de gana i sacietat. Valorar i reconèixer els aliments, aprendre a diferenciar les textures i els sabors. Ajudar a desparar la taula i col·laborar en les tasques de la recollida dels espais comuns.
14:45h - 15 h	Hàbits d'higiene, anar al lavabo, veure aigua, rentar les mans. Tornada a les aules. Traspàs d'informació rellevant al mestre/a i comiat.

Recollida i benvinguda al grup

Comunitat de grans:

L'equip de monitors/es de la comunitat de grans no recullen els infants a l'aula sinó que s'estableix amb la coordinadora del servei i l'equip de monitors/es un punt de trobada ja que baixen fins el vestíbul amb els mestres/tutors. Un dels monitors/es de la comunitat de grans esperarà als infants al vestíbul i l'altra davant del menjador. A mida que van arribant l'acompanyant passa la llista i es distribueixen per les zones de pati.

Quan acaba l'àpat els infants es queden al menjador, xerrant o fent algun joc de taula i les 14:55h els monitors/es acompanyen als infants fins a l'aula. És un bon moment per fer el traspàs d'informació al mestre/tutor de com ha anat el migdia.

Zones de pati

- **Pati de la comunitat de petits: I4 i I5** surten al pati d'infantil.
- **Pati de la comunitat de mitjans i grans:** Al pati de primària conviuen els infants de la comunitat de mitjans i grans en la següent distribució horària:
 - De 12:30h a 13:30h, aproximadament, els infants 4t, 5è i 6è utilitzen l'espai de pistes, el pati arbrat, porxo i el gimnàs.
 - A partir de les 13:30h en endavant els infants de 1r, 2n i 3r, van sortint esglaonadament al pati conforme van acabant de dinar. Durant uns quinze minuts poden coincidir alguns grups de la comunitat de mitjans i grans.



7.

LLEURE LLIURE

Tenim un projecte propi de lleure que anomenem LLEURE LLIURE.

Creem espais lúdics adaptats a les instal·lacions i pactats amb l'escola, amb diferents temàtiques i activitats. La prioritat és que els infants gaudeixin del temps lliure i ho fem dinamitzant els espais de manera que puguin desenvolupar la seves necessitats i aptituds socials i de convivència.

Amb el LLEURE LLIURE tenim en compte:

- Els monitors/es han de respectar l'autogestió que l'Infant faci amb el del seu temps de lleure.
- Fer partícip a l'Infant de les propostes de joc que s'ofereixen. L'Infant ha de ser lliure d'escollir si hi vol participar.
- Considerem a l'Infant com a centre del projecte i el fem participar d'una forma lliure posant al seu abast un ampli ventall de propostes.
- Els monitors/es dinamitzen i creen un context educatiu on l'Infant se senti segur física i emocionalment.

ATENCIÓ A LA DIVERSITAT:

Ho fem des d'un punt de vista ampli, ja que la diversitat pot ser funcional, alimentària, cultural, afectiva, sexual o de gènere.

D'aquesta manera, la podem tractar en cadascuna de les seves especificats, des de l'adaptació d'un menú fins a l'organització de l'espai de menjador en funció de les necessitats específiques.

Com ho fem?:

- Acceptem i valorem la diferència.
- Estem compromesos amb les necessitats dels infants.
- Som propers i sensibles.

- Afavorim la integració i inclusió social en els diferents espais del migdia: jocs i racons adaptats, menús específics i atenció amb monitors formats.
- Potenciem la igualtat d'oportunitats als nostres espais adaptant i ideant ambients i activitats on tots els alumnes puguin participar i/o executar. Organitzem les activitats per afavorir l'autonomia i la seguretat dels alumnes.
- Flexibilitzem i ens adaptem a les necessitats afavorint el treball conjunt ESCOLA- FAMILIA-EMPRESA, oferint-nos a reunions personals amb famílies i a formar part de les comissions d'atenció a la diversitat com un membre més en el cas que el centre en tingui.

La pròpia essència del projecte així com la configuració concreta dels ambients i tallers, ja està pensada de manera que puguem atendre qualsevol infant sigui quina sigui la seva necessitat.

FORMACIÓ EQUIP D'ACOMPANYANTS:

Abans d'engegar el projecte de lleure, LLEURE LLIURE, l'equip pedagògic de F.Roca ha fet les següents accions:

- Reunió formativa per explicar què és el LLEURE LLIURE tant a la coordinadora com a l'equip de monitors/es.
- Visita a l'escola per veure els espais i dissenyar els nous ambients. Concreció dels ambients escollits.
- Formació LLEURE LLIURE a l'equip de monitors/es. Formació pràctica in situ.
- Reunió amb la direcció del centre, la comissió de menjador i l'AFA per informar dels espais que hem concretat i establir un pla d'actuació que garanteixi que els espais del pati i el seu funcionament vagin en la concordança amb el Projecte Educatiu de l'escola.

JOGUINES I MATERIALS:

A F.Roca creiem que el projecte ha de tenir una transversalitat en tots els aspectes de l'Espai de migdia i per això triem els proveïdors/es de material lúdic amb un criteri de proximitat i amb l'exigència que es facin servir materials sostenibles per l'elaboració de joguines i material.

Treballar amb aquests proveïdors ens ha permès reduir en gran mesura els plàstics a les joguines.



AMBIENTS

Durant el mes d'octubre hem mantingut els terres al gimnàs per oferir un espai de joc més calmat amb les construccions, pistes i joguines de rodes, jocs de taula i espai de lectura. També estem oferint un ambient creatiu per fer petites creacions i els jocs esportius i dinàmics.

Per aquest mes de novembre volem fer uns petits canvis en la ubicació dels espais i ampliar-ne de nous. L'escola ja disposa d' uns espais de pati pensats perquè els infants gaudeixin del joc, per tant, la nostra proposta és enriquir aquests espais de material i oferir les mateixes propostes joc. Volem que el joc tingui el mateix criteri a l'estona lectiva i a l'espai de migdia. Per fer-ho hem de conscienciar a l'equip de monitors/es de la cura i l'endrega del material perquè aquesta proposta funcioni. També en la adquisició de l'hàbit i la constància a l'hora d'oferir els materials de joc.

METODOLOGIA

El Lleure Lliure ofereix ambients permanents i d'altres temporals distribuïts a les zones de pati o a l'interior. L'Infant és el protagonista de l'acció i és lliure de decidir a quin ambient vol estar.

Al ser un espai de lliure participació podem trobar infants de diferents edats en un mateix ambient. Això enriqueix la proposta i fomenta la cooperació entre els infants.

Com ho fem?

- La primera vegada de qualsevol ambient, el monitor ha de presentar la proposta de joc amb tot el material exposat. Explicarà què hi ha, l'espai que ocupa, com s'organitza i quina serà la temporalitat. També cal explicar les normes de l'ambient de forma clara i entenedora.
- Un cop utilitzat, els infants han de participar en la tasca de recollida. Se'ls farà saber amb tres avisos el temps que els queda perquè ho tinguin em compte i puguin participar en l'endrega del material.
- Els infants poden estar en l'ambient el temps que necessitin. Son ells els que decideixen a on volen estar i quan temps hi volen dedicar i l'adult decideix el com.
- Si algun infant fa un mal ús del material o no està seguint la normativa del ambient concret, se'l convidarà a buscar un altra ambient que s'adapti a la seva necessitat.
- Quan els infants ja coneguin tots els ambients també participaran en el seu muntatge.
- Cada ambient tindrà un monitor/a que serà l'encarregat/da de:
 - El muntatge, la recollida i el manteniment del material.
 - Ha de vetllar perquè l'ambient funcioni establint límits senzills i fàcils d'entendre.
 - S'encarregarà també de la gestió dels conflictes en cas de necessitat.
 - Pot participar de les activitats amb els infants sempre que la supervisió del pati sigui compartida amb els altres monitors/es.
 - La intenció dels ambients és oferir el material i facilitar la continuïtat del joc.
 - Fer una observació acurada de l'ambient i el joc que esdevé en aquell espai. Els infants ens donen molts detalls per poder fer una avaluació i oferir propostes de millora.
 - Fer propostes de tallers puntuals que es poden oferir al llarg del curs.

8. ASPECTES PEDAGÒGICS DE L'ESPAI MIGDIA

El tarannà de l'equip d'acompanyants ha de ser respectuós i ha de tenir en compte les necessitats dels propis infants. Cal treballar per una educació integral, tenint en compte les cinc dimensions de la persona: personal, interpersonal, social, ambiental i transcendental.

El nostre acompanyament envers als infants és vital per crear espais inclusius, fent-los sentir que pertanyen al grup i ajudant-los a:

- **Aprendre a conèixer.** Garantir la curiositat i l'interès per aprendre i també les eines i l'actitud necessàries per poder aprofitar les possibilitats d'aprendre que tindran en el decurs de la seva vida.
- **Aprendre a fer.** Que els infants d'avui, puguin adquirir unes competències que els capacitin per treballar en equip i fer front a gran nombre de situacions, sortint enfortits de cada experiència.
- **Aprendre a viure junts.** Desenvolupar en ells competències socials, per saber realitzar projectes en comú, resoldre de forma adientels conflictes, amb actituds de comprensió, tolerància i respectant sempre els valors de pluralisme i pau.
- **Aprendre a ser.** Perquè a partir de la consolidació i millora de tots els àmbits de la pròpia personalitat, sàpiguen actuar amb autonomia, responsabilitat personal i criteri propi.

OBJECTIUS PEDAGÒGICS

- Crear un ambient familiar i acollidor en el qual els nens/es gaudeixin de l'espai de migdia compartint els temps i les activitats amb els companys/es.
- Fomentar la inclusió, la solidaritat, la igualtat, la cooperació i la relació dels nens/es, i el respecte per les persones i per l'entorn natural i proper.
- Respectar els ritmes individuals i la diversitat.
- Fomentar la connexió entre l'educació formal i la informal per tal de complementar-se.
- Donar importància als processos d'aprenentatge i no als resultats obtinguts.
- Realitzar activitats i propostes que fan protagonistes a nens/es a través de jocs i tallers.
- Expressar els propis sentiments, interessos, i punts de vista mostrant una actitud de respecte, ajuda i col·laboració envers els altres per poder establir unes relacions socials òptimes.
- Fomentar hàbits alimentaris, d'higiene i socials que permetin un bon desenvolupament integral de l'Infant.
- Fomentar l'alimentació saludable, amb productes de proximitat, de temporada i ecològics.
- Vetllar pel gaudi i benestar dels infants per conviure.
- Fomentar l'alimentació saludable, amb productes de proximitat, de temporada i ecològics.
- Vetllar pel gaudi i benestar dels infants per conviure

OBJECTIUS EDUCATIUS A L'ESTONA DE L'ÀPAT:

- Aconseguir que l'alimentació sigui un mitjà pel coneixement del medi que envolta l'infant.
- Aconseguir que sigui una activitat socialitzant (és una ocasió perquè els infants es comuniquin, relacionin i vinculin al voltant de la taula).
- Adquirir uns costums d'alimentació correctes.
- Fomentar un ambient tranquil i un clima adequat al menjador (so ambient baix, ordre, ritme pausat...)
- Assolir una adaptació progressiva a la introducció de nous aliments.
- Satisfer les necessitats de menjar mostrant un nivell d'autonomia ajustat a les seves possibilitats reals, demanant ajuda quan calqui.
- Descobrir i reconèixer noves sensacions.
- Apropar els aliments ecològics, de proximitat i temporada als menjadors escolars.
- Donar a conèixer els aliments ecològics per promoure una vida més saludable.
- Donar resposta a les dietes especials per a al·lèrgies i intoleràncies i per raons culturals i religioses.

9. COMUNICACIÓ AMB LES FAMÍLIES

COMUNICACIÓ PRESENCIAL I PROPERA

Ens agrada estar en contacte amb les famílies i aprofitem qualsevol ocasió per ser-hi presents.

Quan les famílies hagin d'informar d'algun tema del seu fill/a, ho farà a la coordinadora del servei segons l'horari establert. Per urgències la coordinadora tindrà el telèfon obert durant tot el matí per poder-les resoldre.

REUNIONS INDIVIDUALS

Per aquelles famílies que necessitin parlar de qualsevol consulta, angoixa, dubte o aclariment, F.Roca ofereix vies de comunicació alternatives a les establertes, oferint reunions individuals amb aquelles famílies que ho necessitin. Quan hi ha una demanda, tant per part de l'acompanyant o com de la família, la coordinadora del servei ha de facilitar l'espai i l'hora de trobada, ja sigui dins o fora de l'horari del servei de migdia.

En aquestes trobades, si cal, l'acompanyant del migdia de referència haurà de ser-hi present. En cas de no necessitar a l'acompanyant, la coordinadora, amb el suport d'algun membre de l'equip directiu de F.Roca, donarà resposta a les demandes o peticions de les famílies.

COMUNICACIÓ EN PAPER

Un dels pilars del projecte de F.Roca és la sostenibilitat i la cura pel medi ambient, per tant, intentem que les comunicacions en paper siguin justes i necessàries. Només aquells documents que s'han d'emplenar i retornar, o informacions importants i a llarg termini s'imprimeixen.

- Autoritzacions.
- Informe diari d'I3.
- Informe mensual I4 i I5
- Informe trimestral de 1r a 6è.

COMUNICACIÓ AMB L'ACOMPANYANT DE L'INFANT

Sabem que la comunicació amb l'acompanyant de referència de l'Infant, no és gaire fàcil, ja que els horaris del servei no faciliten el contacte directe amb les famílies.

Per cuidar aquesta comunicació fem els informes escrits, que ens ajuden a fer arribar a les famílies l'adquisició dels hàbits i les rutines establerts a l'espai de migdia.

Aquests informes estan formulats a partir d'un llistat d'objectius, marcats per l'equip pedagògic i revisats anualment per la coordinadora i l'equip de monitors/es, que s'han d'assolir en un temps prudent i sempre tenint en compte l'etapa evolutiva i la individualitat de cada infant. Tot i que tinguem una fita, per a nosaltres no és tan important el què, sinó el com hi arriben.

La tasca de l'equip d'monitors/es ha de ser constant al llarg del curs, ja que ha de tenir una observació directa de cada infant per a poder valorar-ne l'evolució i l'assoliment dels objectius i ser capaç de buidar-ho a l'informe personal de cada infant.

Aquests informes s'entreguen el primer trimestre abans de les vacances de Nadal i abans de les vacances d'estiu al acabar el curs.

El model d'informe que utilitzem ha sigut creat per l'equip pedagògic de F.Roca té la supervisió de la coordinadora del servei i el vist i plau de la direcció del centre.

COMUNICACIÓ AMB ELS INFANTS D' 13

Per els infants més petits de 13, oferim una comunicació diària entre l'acompanyant de migdia i la família mitjançant l'informe diari.

COMUNICACIÓ AMB ELS INFANTS D'14 i 15

Per els infants d'14 i 15 oferim una comunicació entre l'acompanyant de migdia i la família mitjançant l'informe mensual.

COMUNICAT A LES FAMÍLIES

Per aquelles informacions addicionals i que no tinguin especial rellevància utilitzem aquest tipus de comunicació.

L'acompanyant de referència de l'infant, ha de redactar els fets i ha de passar per la validació de la coordinadora. Ha de ser una eina per comunicar a la família fets personals (s'ha mullat, s'ha fet una petita ferida, puntualment avui no ha dinat...) La informació ha de ser clara i entenedora, i no ha de crear confusions a la família.

També podem utilitzar l'agenda escolar per posar la comunicació o escriure-hi directament.

Si l'acompanyant de migdia i la coordinadora creuen que pot ser mal interpretada, o que la informació requereix d'alguna explicació, es farà un truc a les famílies per explicar-ho directament.

En cas d'una comunicació més greu la coordinadora farà un truc per informar de l'incident i en cas de no localitzar a la família, es deixarà un missatge en el contestador perquè es posin en contacte amb la coordinadora del servei, el més aviat possible.

COMUNICACIÓ FAMILIAR
DE L'ESPAI DE MIGDIA DE LA FALGUERA 

Nom de l'infant:
Data:
Acompanyant de migdia:
Coordinació: Esther González // Montaña Almendra
mafalguera@rocadino.cat

QUÈ HA PASSAT?

Necessitem que firmeu i retorneu aquesta comunicació
 En cas de necessitar més informació contacteu amb la coordinadora del servei.

ROCA since 1966 | C/ Bruc, 21, 3r 1a, 08010 Barcelona
Tel: 936 741 122 - www.froca.cat

COMUNICACIÓ PER CORREU ELECTRÒNIC

Al llarg del curs, les famílies rebran les següents informacions, per part de F.Roca, per correu electrònic:

- Avís d'enviament del rebut/mensualitat, per facilitar la previsió de pagament per a cadascuna de les famílies.
- Notificacions que requereixin d'una immediatesa.
- Informació de properes reunions.

COMUNICACIÓ A TRAVÉS DE LA PÀGINA WEB

Tenim la pàgina web activa i actualitzada amb les informacions més rellevants del dia a dia. Considerem que és una eina imprescindible de comunicació.

Està dissenyada per poder accedir fàcilment a totes les informacions que les famílies necessitin. A l'apartat Famílies poden fer les següents gestions:

TIQUET: Per procedir a la compra d'un tiquet esporàdic o per afegir un dia a la modalitat que han escollit inferior a 5 a través d'una transacció on-line de pagament on-line.

INSCRIPCIONS: Per fer la inscripció al servei de migdia. Amb un formulari ràpid de fer. També es poden fer les modificacions, facilitant a les famílies per que puguin adaptar la inscripció inicial si les necessitats han canviat.

ABSÈNCIES: Comunicar l'absència de l'infant sense necessitat d'enviar un correu electrònic.

MENÚS: Tenir accés directe al menú mensual.

NORMATIVES: Per consultar la normativa de l'espai de migdia.

DOCUMENTACIÓ D'INTERÈS: Informació que tingui especial interès per compartir amb les famílies.

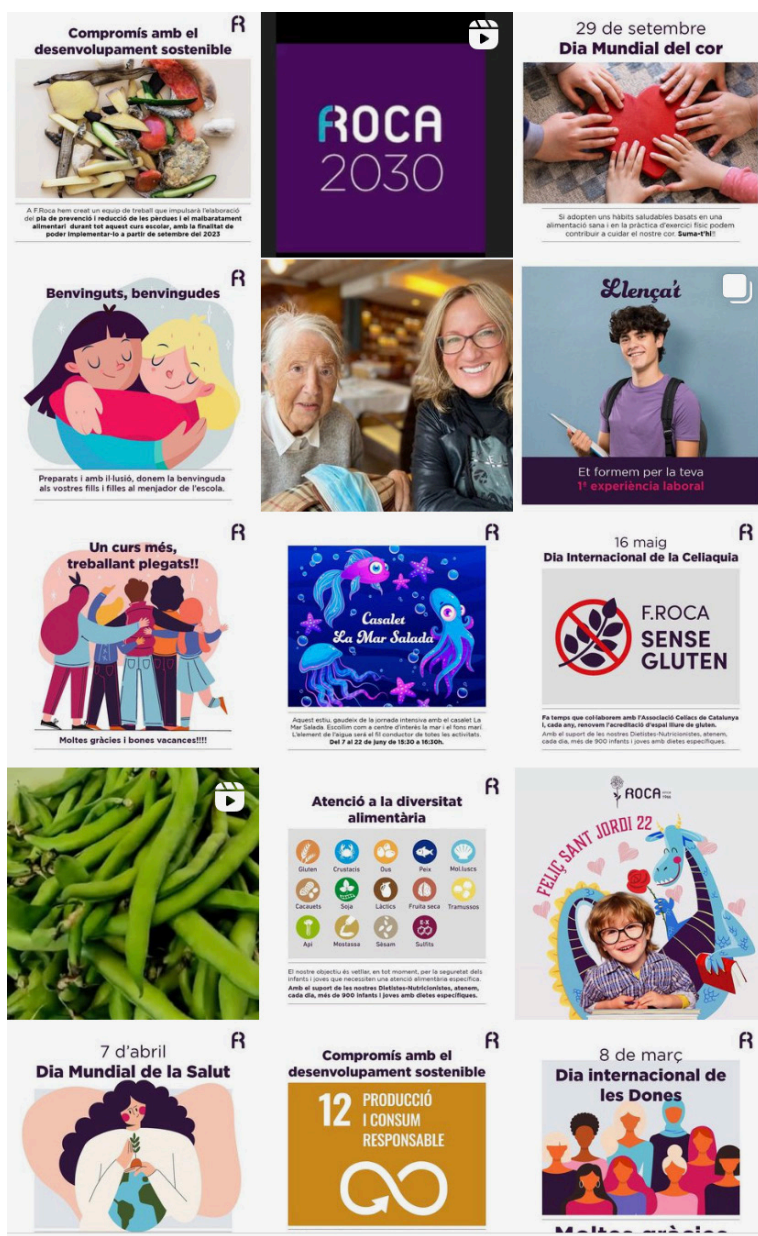
Podeu consultar-la en el següent enllaç;

<https://F.Roca.cat>

COMUNICACIÓ A LES XARXES SOCIALS

Utilitzem les xarxes socials com una oportunitat més per a comunicar-nos amb les famílies. Ens agrada explicar què fem i com ho fem. La imatge ens ofereix la possibilitat de fer petites les distàncies i mostrar a les famílies allò que sovint no poden veure. Entenem que les publicacions han de ser coherents, lúdiques, informatives i culturals.

Ens podeu buscar com a: F.Roca Menjadors escolars, a: Instagram i LinkedIn.



10.

PROJECTE DE CONVIVÈNCIA**CONVIVÈNCIA**

Durant tot el curs es treballa amb la direcció de l'escola per a establir un marc de convivència on s'estableixin els criteris a seguir en la resolució de conflictes amb els infants de forma conjunt aula/servei de migdia.

COMUNICACIÓ ENTRE L'EQUIP D'ACOMPANYANTS I L'EQUIP DOCENT

S'estableix en consens amb la direcció de l'escola un protocol de comunicació a la recollida i tornada a l'aula dels infants a l'inici i final del servei de migdia. L'acompanyant de migdia, quan arriba per a recollir els infants, intercanvia informació amb el/la mestre/a de qualsevol fet rellevant que afecti als infants (conflictes conductuals, malalties, estats d'ànim, celebracions, etc...). De la mateixa forma, l'acompanyant intercanviarà aquesta informació a la tornada a l'aula amb el/la mestre/a corresponent per a que en pugui fer una gestió adequada a la classe. Sovint els conflictes per problemes conductuals dels infants, no apareixen i es tanquen a l'espai de migdia, si no que es traslladin en tot l'horari escolar i és, per tant, molt important treballar conjuntament la resolució dels mateixos.

ACTUACIONS I RESOLUCIONS DAVANT D'UN CONFLICTE

Davant d'un conflicte el responsable de resoldre'l serà l'acompanyant de l'espai de migdia que ho detecti o estigui més a prop. Després ho comunicarà sempre a l'acompanyant referent del grup i decidiran qui ajuda a fer la mediació. Cal tenir en compte l'edat dels infants implicats en el conflicte per determinar si necessiten de la intervenció de l'adult o amb la seva presència i acompanyament ho poden arribar a fer sols. Ho farem mitjançant la comunicació no violenta.

Si el conflicte persisteix o requereix més intervenció, la segona coordinadora, la Montaña, serà l'encarregada de mediar amb els infants.

La figura de la segona coordinadora pretén millorar la mediació dels conflictes i la seva resolució. Això implica dedicar un temps per fer la comunicació pertinent a les famílies i al mestre/tutor i/o direcció que requereix, sovint, d'immediatesa. Per això la Montaña de les 13:30h a les 15h, un cop el seu grup acabi de dinar i hagin sortit al pati, farà aquestes tasques mentre l'Esther, primera coordinadora acompanya el seu grup.

La resolució del conflicte variarà en funció del fet i de la mediació. Per tenir un marc de referència, cal tenir present el tipus de conflictes i com els considerem:

QUE PODEM CONSIDERAR COM CONFLICTES LLEUS?

Els conflictes lleus són un conjunt de conductes contràries a les normes de convivència de l'espai de migdia. Es tracta, majoritàriament, de conductes disruptives durant l'estona de l'àpat i el joc i situacions de conflicte interpersonal.

Els conflictes lleus són font de malestar i dificulten, sobretot els moments de transició de l'espai de migdia. Són conductes a les quals cal dedicar molt de temps i d'esforç i que tenen efectes negatius sobre el clima relacional.

Cal educar en la gestió positiva dels conflictes amb l'objectiu principal de acompanyar els infants en l'aprenentatge d'estratègies i habilitats necessàries per conviure plegats entenent el conflicte com una oportunitat per construir i transformar allò que ens fa enfadar. És molt important treballar la gestió de les emocions. Cal que entenguin el conflicte com una oportunitat d'aprenentatge que els proporcionen habilitats i estratègies per gestionar-lo de manera constructiva i fer-ne una transformació.

QUE PODEM CONSIDERAR COM CONFLICTES GREUS?

Conflictes greus:

- Faltar el respecte a qualsevol adult.
- Danys al material tant de l'escola com del pati.
- Danys causats a les pertinences dels companys/es. Hem de ser respectuosos.

Conflictes molt greus:

- L'assetjament físic o moral als companys, qualsevol que sigui el mòbil o la intenció.
- L'ús de la violència, les agressions, les ofenses greus i els actes que atemptin greument contra la intimitat o els bons costums socials contra els companys o altres membres de la comunitat educativa.
- La discriminació, les vexacions o les humiliacions a qualsevol membre de la comunitat educativa, ja siguin per raó de naixença, raça, sexe, religió, orientació sexual, opinió o qualsevol altra condició o circumstància personal o social.
- L'enregistrament, publicitat o difusió, a través de qualsevol mitjà o suport, d'agressions o humiliacions comeses.
- Els danys greus causats intencionadament o per ús indegut en les instal·lacions, materials i documents del centre o en les pertinences d'altres membres de la comunitat educativa.
- La suplantació de personalitat i la falsificació o sostracció de documents acadèmics.

COM ES TREBALLEN ELS CONFLICTES AMB LES FAMÍLIES I LA DIRECCIÓ DE L'ESCOLA

Els conflictes són particulars de cada infant i, per tant, requereixen sovint de solucions i conseqüències particulars. En base al criteri de la coordinadora i l'acompanyant i en consens amb la direcció, s'informarà de la situació a les famílies per a que es treballi conjuntament en la solució i les conseqüències.

En general, però es segueix el següent protocol:

1. Quan un infant genera un conflicte per primer cop, l'acompanyant utilitza la mediació entre les parts implicades per obtenir-ne la informació i entre tots trobar una solució i prevenir que no torni passar. Si l'acompanyant considera rellevant per al la mestre informarlo del conflicte, li traslladarà aquesta informació al acabar el servei.
2. Quan un infant és reincident en la generació d'un conflicte malgrat l'acompanyant ja ha mediat al respecte anteriorment, aquest es delega a la coordinadora del servei que fa una segona mediació per tal de resoldre i s'avis a l'infant que en cas de reincidència es comunicarà a la direcció i a la família. Es posarà en coneixement de la situació al mestre al retornar l'infant a l'aula.

3. Si malgrat els dos passos anteriors l'infant reincideix en el conflicte, s'avisarà a la família per nota escrita o agenda i/o trucada telefònica i/o correu electrònic per a que en sigui conscient de la situació. Per als infants més grans es farà el treball de resolució del conflicte amb el document intern per fer una reflexió i posar paraules als fets. Aquest document és una eina d'informació per a les famílies i per poder fer el tancament a l'endemà. Depenent de la gravetat dels fets, a criteri de la coordinadora del servei i la direcció pedagògica de F.Roca, s'informarà a la direcció de l'escola dels fets.
4. Si el conflicte persisteix, es buscarà un espai de trobada amb les famílies amb o sense la participació de la direcció de l'escola (o del tutor d'aula) si aquesta ho considera oportú. Aquesta trobada ha de servir per teixir conjuntament un pla de resolució del conflicte.
5. Un cop fet la trobada amb les famílies, se'n farà un seguiment conjunt amb les famílies fins que es consideri el conflicte resolt.

PROJECTE DE CONVIVÈNCIA: Acompanyem als més petits!

Dins del marc del projecte de convivència contemplem el projecte "Acompanyem als més petits" que pretén que els infants de la comunitat de grans puguin conviure i ajudar als infants de la comunitat de petits a l'estona de l'àpat i l'estona de la migdiada.

En què consisteix?

És una proposta que neix de la necessitat dels infants més grans de voler ajudar als infants més petits. La coordinadora amb l'ajuda de l'equip d'acompanyants crea el context per poder dur a terme aquest acompanyament tenint en compte el temps, l'espai i les necessitats dels infants més petits.

A partir d'aquí s'estableix la següent normativa:

Qui pot formar part?

Tots aquells infants que es quedin a dinar dels grups de 4t, 5è i 6è.

Què ha de fer l'Infant si hi vol participar?

Hi haurà una graella a l'espai de menjador, on els infants es podran anotar per torns. Els torns seran setmanals i en ordre de curs de forma descendent de 6è fins a 4t.

La coordinadora s'encarregarà d'anotar els infants segons els dies. El calendari estarà penjat al suro del menjador perquè els mateixos infants el puguin consultar en cas de dubte.

Un cop hagin ocupat el càrrec d'ajudant, tindran prioritats aquells infants que encara no ho han fet. Si arriba el dia que no hi ha ningú disponible i/o interessat/da en participar, es passarà a buscar infants dels següents cursos.

Compromís

És molt important conscienciar en els infants, que tenen ganes de participar, que s'han de comprometre a ser responsables amb la tasca. Abans de començar, la coordinadora els explicarà amb detall les coses que poden fer i també les que no.

Es demanarà als infants que siguin puntuals a l'hora de baixar i passar la llista amb el seu grup i acompanyant referent. Un cop l'adult confirmi la seva assistència, l'Infant ja pot anar directament al menjador per anar a ajudar al grup assignat. En cas de saltar-se aquest pas, l'Infant perdrà el dia del càrrec.

Temporalitat:

Per facilitar el procés d'adaptació dels infants més petits i l'establiment dels hàbits i rutines pels infants que volen participar del projecte, es comença el dilluns 10 d'octubre de 2022 i s'acabarà el 22 de juny del 2023.

L'horari serà de les 12.45h fins les 13.30h aproximadament.

A quins infants acompanyen?

Acompanyen als infants de I3, I4 i I5 a l'espai on dinen.

Els alumnes que tenen germans més petits en aquesta etapa es valorarà prèviament si poden compartir el mateix espai que els seus germans. Es tindrà en compte l'estat d'ànim o el grau de dependència que mostri cap al seu germà o germana i si genera algun malestar en un dels dos infants. Sempre es prioritzarà el benestar de l'Infant. La primera valoració la farà la coordinadora i a mida que vagin passant els dies serà l'acompanyant referent qui valori el procés. Si és convenient i necessari es podrà fer un canvi d'espai. Serà l'adult qui prengui la decisió pel benestar del infant i del grup.

Quants infants?

Tenint en compte que s'utilitzen dos espais diferenciats de menjador, creiem convenient que pel bon funcionament siguin dos ajudants per cada espai.

Quin ha de ser el tarannà dels infants més grans?

Cal tenir una actitud respectuosa envers els infants més petits i també envers l'equip d'acompanyants referents dels grups.

- Haurà de mostrar una actitud positiva i tranquil·la quan està acompanyant als infants més petits. És l'estona de l'àpat i ha de ser una estona de gaudi però calmada.
- No es permetran actituds dels infants més grans que incitin a esvarar als més petits.
- Cap infant serà responsable d'un altre infant.
- L'adult acompanyant supervisarà la dinàmica del servei i podrà decidir si continuen amb el càrrec el temps establert o han de sortir del menjador abans.

En què poden ajudar?

Per determinar aquelles accions en les què poden ajudar als infants més petits hem fet un llistat que sigui visualment fàcil d'entendre.

SI	NO
Ajudar a omplir els gots amb aigua	Repartir cap aliment; ni repartir pa ni fruita
Repartir els coberts i tovallons	Repartir els plats
Engrescar a l'infant perquè mengi de forma autònoma	Donar de menjar
Recordar fer servir un to adequat per parlar	Fer servir un vocabulari groller o no respectuós
Intentar convèncer de tastar els aliments	Obligar a menjar encara que sigui una porció mínima
Recordar dinar de forma tranquil·la o mantenir una bona postura mentre estan asseguts a taula	Establir qualsevol tipus de joc o oferir alguna joguina
Ajudar a netejar l'aigua vesada de la taula	Netejar els plats o taules
Acompanyar al lavabo i ajudar a obrir l'aixeta	Responsabilitzar-se de qualsevol situació
Avisar a l'adult en qualsevol situació de dubte o conflicte	Enfadar-se i aplicar conseqüència

Amb això el que pretenem és evitar que l'Infant que ajuda sigui responsable de tasques que son encomanades a l'acompanyant.

El seu rol és el d'ajudar, compartir i viure una experiència enriquidora amb els infants més petits.

11.

PROTOCOLS

PROTOCOL PER INFANTS EN CAS DE MALALTIA

Quan un nen/a no es troba bé de salut a l'espai de migdia hem de ser sensibles amb la nostra actitud perquè l'infant se senti acollit i protegit.

- Li preguntarem quins símptomes té i sempre li prendrem la temperatura amb el termòmetre que hi ha a la farmaciola, ubicada al menjador de l'escola. Si creiem convenient podem oferir un espai tranquil perquè l'infant descansi.
- Si no té febre esperarem una estona i valorarem l'evolució dels símptomes. Si persisteixen informarem de l'estat a la coordinadora i avisarem a la família per comunicar l'estat en el que es troba el seu fill/a.
- Si la família recull al seu fill/a en la franja horària del menjador, la coordinadora del servei serà la responsable d'atendre a la família i d'explicar com ha passat el dia. Abans de marxar la família ha de signar en el registre de sortida, que trobareu a la lleixa del menjador, aportant el seu número de DNI i la seva signatura. Posteriorment, es comunicarà a la mestra i en funció de la gravetat, també a la direcció.
- Si no podem parlar directament amb la família, farem el traspàs d'informació a la mestra de l'estat del nen/a perquè ho comuniqui a la família. Com a via de comunicació directa, deixarem una nota (full de comentaris de F.Roca) explicant com ha passat el migdia i el telèfon de contacte de la coordinadora per resoldre qualsevol dubte que tingui la família.

És **imprescindible** fer el **traspàs d'informació a la mestra**, sigui una ferida/malaltia lleu o greu i, en funció de la gravetat a la direcció de l'escola.

PROTOCOL D'ACTUACIÓ EN CAS D'ACCIDENT O TRASLLAT

En cas d'accident greu o si es dubta (cop fort, trau, pèrdua de coneixement...), la coordinadora assignarà un acompanyant que farà costat a l'accidentat mentre ella truca al 112 per seguir les indicacions del professional, ells seran els que valoraran si cal activar l'emergència (l'ambulància), paral·lelament s'avisarà a la família.

En els casos més aparatosos millor avisar la família quan ja hagi arribat l'ambulància (que els hi direm que els hem estat localitzant mentre l'ambulància ja es dirigia cap al centre).

En cas d'accident lleu, fer la cura necessària i avisar la família, si cal.

En tots els casos cal emplenar el formulari d'accidents i donar còpia a la direcció, també avisar la mestra/e.

PROTOCOL DE REGISTRE D'ACCIDENTS/INCIDENTS

Per tenir un registre de tots els accidents/incidents que han passat durant l'espai de migdia, hem creat un formulari per registrar-los.

- **Registre en cas d'accident:** Serà convenient omplir-lo en cas de caiguda i cop fort i, també, quan hi hagi ferida. Si ha calgut el trasllat a l'hospital o al CAP també l'omplirem. Un cop degudament complimentat en farem dues còpies. Una serà per la família i l'altre per la direcció de l'escola per tenir-ne un registre. Això també ens ajudarà a reflexionar i a qüestionar en quines zones es produeixen més accidents i quines zones o espais són més perillosos.
- **Registre en cas d'incident:** En cas de agressions físiques o verbals entre companys serà el monitor/a qui haurà de fer el traspàs d'informació a la segona coordinadora perquè n'estigui al corrent. Aquest registre és d'ús intern i ajudarà a la gestió dels conflictes. La segona coordinadora decidirà quina via de comunicació utilitza per fer-ho saber a les famílies, depenent de la gravetat del fet.


PROTOCOL DE DIETES AMB AL·LÈRGIES I INTOLERÀNCIES

DIETES ESPECIALS

Protocol:

El protocol de dietes amb al·lèrgies i intoleràncies estableix un conjunt d'accions que impliquen a tots els agents que intervenen en la confecció, elaboració i distribució d'aquell menú. L'ordre cronològic d'aquestes accions és el següent:

1. Al rebre la inscripció amb la petició d'una dieta especial, el departament de Dietètica i nutrició fa el primer contacte amb la família per telèfon.
2. Anàlisi i diagnòstic. Caldrà aportar certificat mèdic oficial.
3. Disseny del menú adequat per la seva dieta consensuat amb la família.
4. El departament de Dietètica i Nutrició envia el menú final a la cuinera per la seva correcta confecció i elaboració. També es fa arribar a la coordinadora del servei perquè n'estigui al corrent mitjançant correu electrònic amb tots els menús; basal, vegetarià, no carn i totes aquelles dietes especials.

OCTUBRE	DILLUNS	DIMARTS	DIMECRES	DIJOUS	DIVENDRES
<p>Salut amb fruites i verdures</p> <p>L'Assemblea General de les Nacions Unides va designar l'any 2021 com l'Any Internacional de les Fruites i Verdures (AIFV). L'AIFV 2021 està essent una gran oportunitat per sensibilitzar sobre la importància de les fruites i verdures per a la nutrició humana, la seguretat alimentària i la salut.</p> <p>Us volem recordar que la guia alimentària Petits canvis per menjar millor (Departament de Salut, 2018) situa les hortalisses en la categoria dels aliments que cal augmentar i potenciar. L'DMS, per la seva banda, recomana prendre, com a mínim, al voltant de dues racions d'hortalisses al dia, a fi de cobrir les necessitats funcionals i de benestar.</p> <p>Gaudim de les fruites i verdures de temporada que ens proporciona l'octubre! Tenim taronges, clematines, pomes, peres, figues, raim, cebes, porros, mongetes verdes, bledes, enciams, pastanagues, remolatxa, pebrots, apís, col, carbasses, moniatos i encara trobem als horts, tomàquets i albergínies.</p> <p>Salut i bon profit!</p> 	4 Crema de carbassó	5 Empedrat de mongetes	6 Amanida de galets	7 Arròs integral amb salsa de tomàquet	1 Crema de lleties amb pastanaga Arancinis d'espínacs i amanida del temps (s/tom.) Fruita de temporada (no mango)
	Macarrons a la bolonyesa vegetal Fruita de temporada (no mango)	Pit de gall dindi planxa i amanida del temps (s/tom.) Iogurt ecològic	Pollastre planxa amb enciam, poma i vinagreta de llimona Fruita de temporada (no mango)	Fruita de patata i ceba i amanida del temps (s/tom.) Fruita de temporada (no mango)	8 Trixat de bleida i patata amb oli d'all Cigrons guisats amb comi
	11 12 FESTA		13 Crema de carbassa	14 Verdura de temporada amb patata	15 Sopa minestrone amb fideus
	18 Arròs caldós amb verdures	19 Macarrons amb salsa de remolatxa i pastanaga	20 Bledes i patata bullida	21 Crema de porro i nap	22 Patates estofades
	Hamburguesa de cigrons amb saltat de bolets Fruita de temporada (no mango)	Truita paisana i amanida del temps (s/tom.) Fruita de temporada (no mango)	Pizza de gall dindi (s/al·lèrg.) i amanida del temps (s/tom.) Iogurt ecològic	Llasanya de verdures i lleties (s/al·lèrg.) Fruita de temporada (no mango)	Llom a la planxa amb mongetes seques Fruita de temporada (no mango)
	25 Espínacs i patata bullida	26 Espirals amb oli i alfàbrega	27 Crema de carbassa i pastanaga	28 Cigrons guisats	29 Sopa d'arròs (brou vegetal)
	Lleties amb arròs integral i toc de romani Fruita de temporada (no mango)	Carn magra planxa i amanida del temps (s/tom.) Fruita de temporada (no mango)	Paella de verdures i llegum	Remenat bolets i alls tendres i amanida (s/tom.) Iogurt ecològic	Pollastre arrebossat i amanida del temps (s/tom.) Fruita i panellets (s/al·lèrg.)
	<p>ROCA since 1966 www.roca.cat</p> <p>Registre de Comerç 28.122001-1 I.V.A. (DMS) CAT</p> <p>Als nostres menús prioritzem els productes de proximitat i qualitat. Oferim producte ecològic i pa integral. Les carns picades estan elaborades expressament per a nosaltres, sense al·lèrgens ni conservants químics. S'utilitza exclusivament oli d'oliva verge extra per cuinar, fregir i amanir, i sal iodada en l'elaboració dels aliments. Els arrebossats són fets a partir de producte fresc. La varietat de verdures dels nostres menús ve determinada per la temporada i la disponibilitat dels productors locals.</p>				

5. El menú específica clarament els aliments que no pot menjar l'infant. Aquest menú, ocupa un espai a la cuina (porta que connecta la cuina i el menjador) destinat a penjar les al·lèrgies i intoleràncies de fàcil accés de consulta per l'equip de cuina i l'equip d'acompanyants en cas de dubta.
6. A diari, aquest menú especial tindrà el mateix seguiment:
 - El menú especial de l'infant passarà a formar part a l'espai de cuina de menús especials i sortirà identificat amb el nom de l'infant i amb uns estris diferents.
 - Les dietes especials sempre es serveixen primer. Un cop repartides, es comença a servir a la resta d'infants.
 - Els estris de les dietes especials son diferents a la resta per ajudar a l'equip d'acompanyants a diferenciar-los en el moment de fer les repeticions.
 - La dieta especial apareix a la llista de control d'usuaris que l'acompanyant passa diàriament.
 - L'equip de cuina escriu a diari en una pissarra el menú complet i les adaptacions a les dietes especials.
 - L'equip de cuina fa la MELÉ per l'equip d'acompanyants on s'explica l'elaboració del menú.

COM ACTUAR DAVANT D'UNA REACCIÓ AL·LÈRGICA?

- Davant d'una reacció de caràcter lleu, (síntomes cutanis o gastrointestinals), s'ha de trucar als pares immediatament, per a què prenguin les mesures oportunes: aconsellar el trasllat a un centre mèdic o presentar-se personalment a recollir el nen.
- Davant d'una reacció greu, (síntomes respiratoris), s'ha d'alertar immediatament als serveis mèdics. Es trucarà als pares després. La prioritat és auxiliar primer a la persona al·lèrgica.
- Si la reacció comporta més gravetat i es tracta d'una reacció sistèmica (anafilàctica), la primera mesura serà sempre administrar l'adrenalina, trucar a l'ambulància i finalment avisar a la família.

L'únic tractament en cas d'una reacció al·lèrgica greu és l'administració d'adrenalina. Per aquells infants que necessitin d'algun medicament caldrà:

1. El protocol en cas d'urgència i els telèfons de contacte i resta d'informació de l'Infant ha d'estar en un lloc visible i de fàcil accés per l'espai de migdia. Per això es demanarà a la família que portin doble medicació, una per la escola i l'altra d'accés ràpid pel Espai de migdia.
2. La persona responsable d'atendre l'Infant serà la coordinadora del servei.
3. Tenir signada l'autorització dels medicaments en cas de necessitat.

PROTOCOL PER A MANIPULADORS D'ALIMENTS

Instruccions generals d'higiene personal:

- Utilitzar la bata de màniga llarga per l'estona de l'àpat.
- Utilitzar el peto per l'estona de pati.
- El calçat ha de ser adequat al treball (no utilitzar xancles, ni talons).
- L'acompanyant de l'espai de migdia no pot portar cap tipus d'arracades, braçalets, pírcings, rellotges... En cas de portar pírcings o peces que costin de treure se les ha de tapar amb un esparadrap o tireta adhesiva o apòsits.
- El cabell ha d'anar protegit amb el gorro de F.Roca i recollit en el cas que sigui llarg.
- Les mans són el principal vehicle conductor dels gèrmens. Abans de començar a treballar cal que ens rentem les mans utilitzant aigua i sabó i eixugar-les amb paper d'un sol ús.
- Si tenim ferides a la pell cal tapar-les amb apòsits per evitar el contacte directe amb el aliments.
- Es recomana l'ús de mascareta en cas de malaltia per evitar la contaminació dels aliments.
- No es permet fumar, menjar xiclet, tossir o esternudar damunt dels aliments.

PROTOCOL PER ELS DIES DE PLUJA

Per els dies de pluja o inclemències meteorològiques tenim la següent organització:

- 14 i 15 poden estar a les aules fent joc simbòlic, pintar, contes i música relaxació.
- 1r, 2n i 3r, pugen a les aules on tenen jocs de taula, dibuix lliure, lectura i xerrades.
- 4t, 5è A-B i 6è pugen a les aules i poden fer activitats de música, lectura i xerrades.

També tenim l'opció depenent de la dinàmica del grup de poder baixar al porxo o al gimnàs per fer el LLeure LLiure.

PROTOCOL DE SORTIDA DE L'INFANT DINS L'HORARI DE L'ESPAI DE MIGDIA

Quan les famílies hagin de venir a recollir els seus fills/filles dins de l'horari de l'espai de migdia, establim aquest protocol:

- La família ha d'avisar a la coordinadora del servei que vindrà a recollir al seu fill/a especificant l'hora. Cal utilitzar les vies de comunicació recollides en aquest pla de funcionament.
- En cas que l'horari de recollida coincideixi amb el seu torn de l'àpat, es podrà fer un canvi de torn.
- Quan la família vingui a recollir l'infant, serà la coordinadora qui entregui l'infant i la família haurà de signar en el registre d'autorització de sortides de l'espai de migdia que té F. Roca.

12.

TELÈFONS DE CONTACTE

COORDINACIÓ

Esther González

695 687 463

RESPONSABLE PEDAGÒGICA

Cristina Valldeneu

607 028 735

DIRECCIÓ

Emma Sánchez

648 040 980

OFICINA CENTRAL

Vanesa Farrés

936 741 122

ROCA since
1966

C.Bruc, 21, 3r 1a - 08010 Barcelona
Tel. +34 936 741 122 - froca@froca.cat

www.froca.cat